

Artenschutzrechtliche Prüfung (ASP)

Bebauungsplan BO 11 „Wohngebiet Beethovenstraße“ der
Stadt Rhede

Im Auftrag von:
Kommunalunternehmen Flächenentwicklung Rhede
Rathausplatz 9
46414 Rhede

Umfang 22 Seiten und artenschutzrechtliche Prüfprotokolle im Anhang,
Münster, 5. November 2018

Erstellt durch:



Dipl.-Biologe **Frank Wierchowski**

Kapuzinerstraße 19 48149 Münster

Telefon 0251 3952637 Mobil 0175 1133185

frank.wierchowski@oekoplanung-muenster.de

Bearbeiter: Dipl.-Biologe Frank Wierzchowski



Inhaltsverzeichnis

I Einleitung.....	5
II Rechtlicher Rahmen.....	6
III Vorhabensbeschreibung und Wirkungsprognose.....	8
IV Planungsrelevante Arten.....	13
V Artenschutzrechtliche Prüfung.....	14
Ergebnisse der Prüfung	14
VI Zulässigkeit des Vorhabens.....	18
VII Literatur	21
VIII Artenschutzrechtliche Prüfprotokolle	22

Abbildungsverzeichnis

Abbildung 1: Luftbild und Geltungsbereich des Bebauungsplanes BO 11 „Wohngebiet Beethovenstraße“ der Stadt Rhede.	8
Abbildung 2: Entwurf zum Bebauungsplan BO 11 der Stadt Rhede - Stand August 2018. .	10
Abbildung 3: Skizze der projektgestaltenden Maßnahme.	20

I Einleitung

Das Kommunalunternehmen Flächenentwicklung Rhede plant die Aufstellung des Bebauungsplanes BO 11 „Wohngebiet Beethovenstraße“ der Stadt Rhede. Vorgesehen ist die Entwicklung eines Wohnbaugebietes.

Mit der Kleinen Novelle des Bundesnaturschutzgesetzes (BNatSchG) wurde der besondere Artenschutz in Deutschland im Dezember 2007 gesetzlich konkretisiert und an die europäischen Vorgaben angepasst. Den Bestimmungen des BNatSchG folgend sind bei allen genehmigungspflichtigen Planungs- und Zulassungsverfahren die Belange des Artenschutzes gesondert zu prüfen.

Das Kommunalunternehmen Flächenentwicklung Rhede beauftragte den Verfasser hierzu am 14.11.2017 mit der Durchführung faunistischer Erfassungen der Brutvögel und Fledermäuse sowie mit der Erstellung einer artenschutzrechtlichen Prüfung (ASP), entsprechend der Vorgaben des Bundesnaturschutzgesetzes (BNatSchG) und der Stufe II der Verwaltungsvorschrift Artenschutz Nordrhein-Westfalens. Zuvor war im Jahr 2017 bereits eine artenschutzrechtliche Vorprüfung (ASvP) der Stufe I durch den Verfasser erstellt worden.

Die vorliegende ASP hat zum Ziel:

- Ermittlung und Darstellung der artenschutzrechtlichen Verbotstatbestände nach § 44 Abs. 1 i.V.m. Abs. 5 BNatSchG bezüglich der gemeinschaftsrechtlich geschützten Arten (alle europäischen Vogelarten, Arten des Anhangs IV FFH-Richtlinie), die durch das Vorhaben erfüllt werden können.
- Prüfung, ob die naturschutzfachlichen Voraussetzungen für eine Ausnahme von den Verboten gem. § 45 Abs. 7 BNatSchG, sofern erforderlich, gegeben sind.

II Rechtlicher Rahmen

Mit der Kleinen Novelle des BNatSchG wurden im Dezember 2007 die Regelungen zum gesetzlichen Artenschutz deutlich aufgewertet. Auch in der neuesten Fassung des BNatSchG vom 29.07.2009 bestehen diese Regelungen, unter Änderung der Paragraphen, fort. Demnach ist es verboten,

„wild lebenden Tieren der besonders geschützten Arten nachzustellen, sie zu fangen, zu verletzen oder zu töten oder ihre Entwicklungsformen aus der Natur zu entnehmen, zu beschädigen oder zu zerstören“ (§ 44 Abs. 1 Nr. 1 BNatSchG);

„wild lebende Tiere der streng geschützten Arten und der europäischen Vogelarten während der Fortpflanzungs-, Aufzucht-, Mauser-, Überwinterungs- und Wanderungszeiten erheblich zu stören; eine erhebliche Störung liegt vor, wenn sich durch die Störung der Erhaltungszustand der lokalen Population einer Art verschlechtert“ (§ 44 Abs. 1 Nr. 2 BNatSchG);

sowie die „Fortpflanzungs- oder Ruhestätten der wild lebenden Tiere der besonders geschützten Arten aus der Natur zu entnehmen, zu beschädigen oder zu zerstören“ (§ 44 Abs. 1 Nr. 3 BNatSchG).

Ein Verstoß gegen das Verbot des § 44 Abs. 1 Nr. 3 BNatSchG liegt nicht vor, sofern die ökologische Funktion der betroffenen Fortpflanzungs- und Ruhestätten im räumlichen Zusammenhang weiterhin erhalten bleibt (§ 44 Abs. 5 BNatSchG). Soweit erforderlich, können auch vorgezogene Ausgleichsmaßnahmen festgesetzt werden. Ein Eingriff ist daher nicht zulässig, wenn die ökologische Funktion der betroffenen Fortpflanzungs- und Ruhestätten im räumlichen Zusammenhang nicht weiter erfüllt werden kann.

Ausnahmen von den Verboten des § 44 können nur zugelassen werden (§ 45 Abs. 7)

- zur Abwendung erheblicher land-, forst-, fischerei-, wasser- oder sonstiger gemeinwirtschaftlicher Schäden,
- zum Schutz der natürlich vorkommenden Tier- und Pflanzenwelt,
- für Zwecke der Forschung, Lehre, Bildung oder Wiederansiedlung oder diesen Zwecken dienende Maßnahmen der Aufzucht oder künstlichen Vermehrung,

- im Interesse der Gesundheit des Menschen, der öffentlichen Sicherheit, einschließlich der Verteidigung und des Schutzes der Zivilbevölkerung, oder der maßgeblich günstigen Auswirkungen auf die Umwelt oder
- aus anderen zwingenden Gründen des überwiegenden öffentlichen Interesses einschließlich solcher sozialer oder wirtschaftlicher Art.

Ausnahmen sind nicht zulässig, wenn

- es zumutbare Alternativen gibt und
- sich der Erhaltungszustand der Populationen einer Art verschlechtert.

Eine Befreiung nach § 67 Abs. 2 BNatSchG von den Verboten nach § 44 BNatSchG kann nur gewährt werden, sofern Gründe des überwiegenden öffentlichen Interesses vorliegen oder wenn im Einzelfall eine „unzumutbare Belastung“ vorliegt.

Von Relevanz ist auch das europäische Artenschutzrecht in Form der Vogelschutzrichtlinie (Richtlinie des Rates vom 2. April 1979 über die Erhaltung der wildlebenden Vogelarten 79/409/EWG, kodifizierte Fassung vom 30. November 2009).

Nach Artikel 1 betrifft die Richtlinie die Erhaltung sämtlicher wildlebenden Vogelarten und gilt für Vögel, ihre Eier, Nester und Lebensräume.

Nach Artikel 5 treffen die Mitgliedsstaaten Maßnahmen zum Verbot „des absichtlichen Tötens und Fangens...“, „der absichtlichen Zerstörung oder Beschädigung von Nestern und Eiern...“, sowie des „absichtlichen Störens, insbesondere während der Brut- und Aufzuchtzeit...“.

Nach Artikel 9 kann von den Verbotsmaßnahmen des Artikels 5 u.a. abgewichen werden „im Interesse der Volksgesundheit und öffentlichen Sicherheit“, „zur Abwendung erheblicher Schäden“ in der Landwirtschaft, für Forschung und Lehre.

Schließlich regelt Artikel 13, dass „die Anwendung der aufgrund dieser Richtlinie getroffenen Maßnahmen... in Bezug auf die Erhaltung aller unter Artikel 1 fallenden Vogelarten nicht zu einer Verschlechterung der derzeitigen Lage führen“ darf.

III Vorhabensbeschreibung und Wirkungsprognose

Das Kommunalunternehmen Flächenentwicklung Rhede plant die Aufstellung des Bebauungsplanes BO 11 „Wohngebiet Beethovenstraße“ der Stadt Rhede. Vorgesehen ist die Entwicklung eines Wohnbaugebietes nördlich der Beethovenstraße auf bisher als Acker und Grünland genutzten landwirtschaftlichen Flächen. Der Bebauungsplan umfasst nach derzeitiger Abgrenzung eine Größe von 3,1 ha. Abbildung 1 zeigt ein Luftbild des Plangebietes mit dem Geltungsbereich des Bebauungsplanvorhabens. Abbildung 2 zeigt einen Entwurf des Bebauungsplanes.



Abbildung 1: Luftbild und Geltungsbereich des Bebauungsplanes BO 11 „Wohngebiet Beethovenstraße“ der Stadt Rhede.

Das Vorhaben liegt am östlichen Rand des geschlossenen Stadtgebietes von Rhede. Das Plangebiet liegt zwischen der Beethovenstraße im Süden, dem Paßkamp im Westen, dem Tannenkamp im Norden und dem Mühlenweg im Osten. Der westliche Teil des Plangebietes wird bislang als Grünland genutzt. Hier befinden sich zwei einzeln stehende Stieleichen. Der mittlere und der östliche Teil werden entweder als Ackerfläche oder als Grünland

bewirtschaftet. Im Westen und im Süden grenzt das geplante Wohnbaugebiet direkt an bereits bestehende Wohngebiete an. Weiter nördlich befindet sich in Einzellage am Tannenkamp eine ehemalige landwirtschaftliche Hofstelle, die jedoch nur noch zu Wohnzwecken genutzt wird, sowie ein weiteres Wohnhaus. Hier befindet sich nördlich des Tannenkamps ein Sportplatz, der von Strauch- und Gehölzreihen eingegrünt ist. Im Osten grenzt das Plangebiet an ein dreieckig zugeschnittenes Feldgehölz, das Teil des großen zusammenhängenden Waldgebietes "Prinzenbusch/Haus Rheder Busch" östlich von Rhede ist. Der Waldbestand wird in dem an das Vorhaben angrenzenden Bereich von einem aufgeforsteten mittelalten Bestand Amerikanischer Roteichen geprägt. Vereinzelt, vor allem am Waldrand, ist der Roteichenbestand von einheimischen Stieleichen durchsetzt.

Vorgesehen ist die Entwicklung eines Wohnbaugebietes mit lockerer Wohnbebauung auf mittelgroßen Grundstücken, entsprechend den bereits angrenzenden Wohngebieten. Der Bebauungsplan sieht hierfür Einzelhäuser sowie Doppelhaushälften vor. Die Grundflächenzahl soll mit 0,4 bei maximal 2 Vollgeschossen festgesetzt werden. Die Traufenhöhen werden mit max. 4,5 m bzw. 6,5 m, die Firsthöhen mit max. 10 m bzw. 12,5 m vorgegeben. Der Bebauungsplan beschränkt zusätzlich die zulässige Anzahl an Wohneinheiten pro Gebäude. Im Bereich von einer der beiden einzeln stehenden Stieleichen im westlichen Teil der Fläche ist nach derzeitiger Planung eine öffentliche Grünfläche vorgesehen. Die zweite Stieleiche befindet sich außerhalb der Abgrenzungen dieses Bebauungsplanes, bleibt bei einer möglichen zukünftigen Erweiterung des Wohngebietes nach Norden aufgrund der geplanten Straßenführung jedoch vermutlich nicht erhalten. Angrenzend ist eine kleine Teilfläche für Versorgungsanlagen und die Abwasserbeseitigung geplant. Der Erschließung des Baugebietes soll von Süden über drei Stichstraßen, beginnend an der Beethovenstraße und auf Höhe der Einmündungen von Mozartstraße, Haydenstraße und Händelstraße erfolgen. Entlang der Beethovenstraße bestehen bislang junge Anpflanzungen von Straßenbäumen, diese sind im vorliegenden Bebauungsplanentwurf nicht zum Erhalt vorgesehen. Am östlichen Rand des Plangebietes ist am dortigen Waldrand eine Grünfläche mit einer Breite von ca. 10 m, beginnend an den randlich stehenden Stämmen, vorgesehen. Zudem dürfen die an den Waldrand grenzenden Baugrundstücke im östlichen Teil auf einer Breite von 10 m nicht bebaut werden, so dass der Abstand vom Waldrand zur den Wohngebäuden mindestens 20 m beträgt. Eine im westlichen Teil des Baugebietes, südlich des Tannenkamps vorhandene Strauchreihe liegt teilweise innerhalb der Abgrenzungen des Bebauungsplanes. Die Strauchreihe ist im Bebauungsplanentwurf nicht zum Erhalt vorgesehen. Optional plant die Stadt Rhede zukünftig eine Erweiterung des Wohnbaugebietes nach Norden.

Artenschutzrechtliche Prüfung (ASP) - Bbauungsplan BO 11 „Wohngebiet Beethovenstraße“ der Stadt Rhede

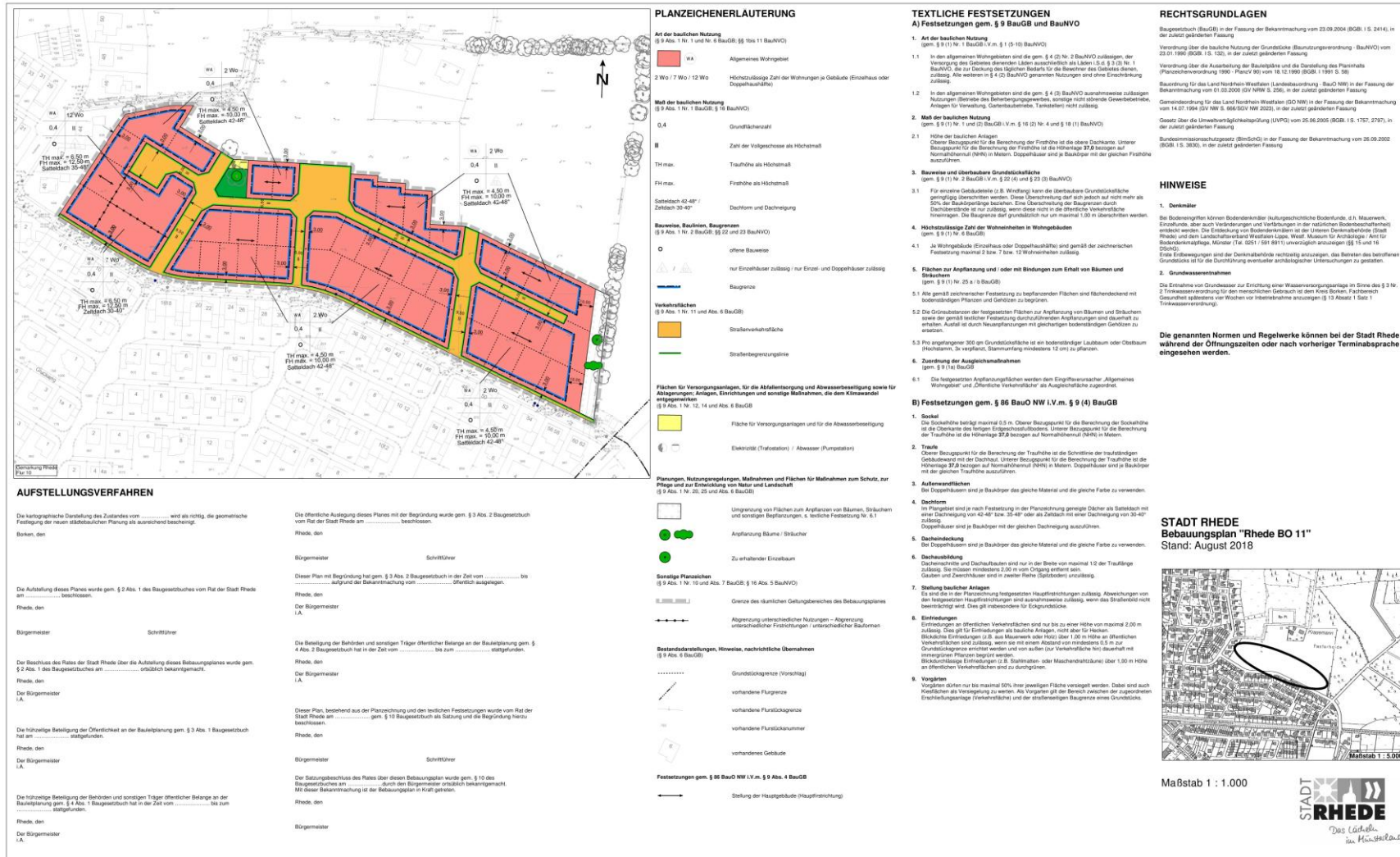


Abbildung 2: Entwurf zum Bbauungsplan BO 11 der Stadt Rhede - Stand August 2018.

Im Plangebiet ist von einer Baufeldräumung der vorhandenen Acker- und Grünlandflächen auszugehen. Eine Rodung von Gehölzen wird nur in Einzelfällen und in diesen nur punktuell notwendig sein. Die Erschließungs-, Straßenbau- und nachfolgenden Wohnbauarbeiten im Plangebiet werden vermutlich über einen Zeitraum von mehreren Jahren andauern. Während dieser Arbeiten ist in erhöhtem Maße von Licht- und Schallimmissionen im Plangebiet auszugehen.

Im Rahmen der vorliegenden ASP wird geprüft, ob das Bebauungsplanvorhaben BO 11 „Wohngebiet Beethovenstraße“ der Stadt Rhede zu Verstößen gegen die artenschutzrechtlichen Verbotstatbestände nach § 44 BNatSchG führen kann.

Mit dem geplanten Vorhaben sind verschiedene Wirkungen verbunden, die einen Einfluss auf das Plangebiet und die in der näheren Umgebung lebenden Tierarten haben können und daher potenziell zu Verstößen gegen die artenschutzrechtlichen Verbotstatbestände nach § 44 BNatSchG führen können. Die folgende Wirkungsprognose hat zum Ziel, die potenziellen Wirkungen der Vorhaben zu benennen. Die eigentliche Prüfung der artenschutzrechtlichen Verbotstatbestände wird jedoch erst im Rahmen der „Artenschutzrechtlichen Prüfung“ (Kapitel V) vorgenommen.

Anlagenbedingte Wirkungen

- Anlagenbedingt können verschiedene Störreize, insbesondere Lichtimmissionen oder Kulisseneffekte auftreten, die zur Erfüllung von Verbotstatbeständen nach § 44 Abs. 1 Nr. 2 BNatSchG (Störung) führen können.
- Durch das Vorhaben wird es anlagenbedingt in Verbindung mit einer Baufeldräumung zum Verlust oder zur Entwertung von Strukturen kommen, die Tieren als Lebensstätte dienen oder dienen können. Potenziell sind hierdurch auch Lebensstätten (Brut-, Nahrungs- und Ruhestätten) artenschutzrechtlich geschützter Tierarten betroffen. Das Vorhaben kann daher zu einem Verlust von Fortpflanzungs- und Ruhestätten nach § 44 Abs. 1 Nr. 3 BNatSchG (Lebensraumverlust) führen.

Baubedingte Wirkungen

- Baubedingt kann es zur Tötung von Tieren und somit zur Erfüllung der Verbotstatbestände nach § 44 Abs. 1 Nr. 1 BNatSchG (Tötung) kommen. Denkbar ist beispielsweise die Tötung von Individuen und derer Fortpflanzungsstadien während der Baufeldräumung.
- Baubedingt können verschiedene Störreize, insbesondere Licht- und Schallimmissionen auftreten, die zur Erfüllung von Verbotstatbeständen nach § 44 Abs. 1 Nr. 2 BNatSchG (Störung) führen können.
- Baubedingt kann es in Verbindung mit einer Baufeldräumung zur Entwertung von Strukturen kommen, die Tieren als Lebensstätte dienen oder dienen können. Potenziell sind hierdurch auch Lebensstätten (Brut-, Nahrungs- und Ruhestätten) artenschutzrechtlich geschützter Tierarten betroffen. Das Vorhaben kann daher zu einem Verlust von Fortpflanzungs- und Ruhestätten nach § 44 Abs. 1 Nr. 3 BNatSchG (Lebensraumverlust) führen.

Betriebsbedingte Wirkungen

- Betriebsbedingt können verschiedene Störreize, insbesondere Licht- und Schallimmissionen auftreten, die zur Erfüllung von Verbotstatbeständen nach § 44 Abs. 1 Nr. 2 BNatSchG (Störung) führen können.

Weitere relevante Wirkungen und Wechselwirkungen durch das Vorhaben auf die artenschutzrechtlich zu prüfenden Tierarten sind nicht zu erwarten. Die oben genannten Wirkungen werden, sofern sie auftreten, nicht nur einen Einfluss auf das eigentliche Baufeld entfalten, sondern auch in die nähere Umgebung abstrahlen. Der Wirkungsraum der Maßnahme wird jedoch auf einen Radius von maximal 50 m im Bereich angrenzender Wohnbebauung und 150 m im Bereich der offenen Landschaft um das Plangebiet herum begrenzt sein.

IV Planungsrelevante Arten

Auf Grundlage der vom Verfasser im Jahr 2018 durchgeführten faunistischen Untersuchungen sind im Rahmen der artenschutzrechtlichen Prüfung die in Nordrhein-Westfalen planungsrelevanten Vogelarten Feldsperling, Star und Waldkauz sowie die Fledermausarten Braunes Langohr, Breitflügelfledermaus, Großer Abendsegler, Kleiner Abendsegler, Rauhaufledermaus, Wasserfledermaus und Zwergfledermaus "Art für Art" einzeln zu prüfen. Ferner sind pauschal die im Plangebiet vorkommenden europäischen Vogelarten sowie die Fledermausgattung *Myotis spec.* zu prüfen.

Vorkommen weiterer in Nordrhein-Westfalen planungsrelevanter Brutvogel- und Fledermausarten können mit sehr hoher Wahrscheinlichkeit ausgeschlossen werden.

V Artenschutzrechtliche Prüfung

Mit dem „Protokoll einer artenschutzrechtlichen Prüfung“ hat das MUNLV NRW (Ministerium für Umwelt und Naturschutz, Landwirtschaft und Verbraucherschutz des Landes Nordrhein-Westfalens) eine Grundlage veröffentlicht, mit der Art für Art alle relevanten Aspekte der artenschutzrechtlichen Prüfung nachvollziehbar dokumentiert werden können (Kiel 2007). Prüftexte zu den einzelnen Arten befinden sich in den artenschutzrechtlichen Protokollen in Kapitel VIII dieses Gutachtens. Verwendet wird die aktuelle Version der Artenschutzprotokolle, welche die Veränderungen des BNatSchG zum 01.03.2010 berücksichtigt. Die Gefährdungseinstufung der einzelnen Arten erfolgt anhand Meinig et al. (2009), Meinig et al. (2010), Grüneberg et al. (2015) und Grüneberg et al. (2016).

Ergebnisse der Prüfung

§ 44 Abs. 1 Nr. 1 BNatSchG (Tötung)

Brutvögel

Die im Jahr 2018 festgestellten Vorkommen der planungsrelevanten Brutvogelarten Feldsperling, Star und Waldkauz liegen außerhalb der zum Eingriff vorgesehenen Flächen. Eine Tötung von Individuen der drei Arten im Rahmen des geplanten Vorhabens kann nach derzeitigem Stand der Planung sicher ausgeschlossen werden.

Im Plangebiet bestehen Vorkommen verschiedener europäischer Vogelarten. Im Rahmen von Gehölzfäll- und Rodungsarbeiten, auch wenn diese nur in sehr geringem Umfang erforderlich sein werden, kann eine Tötung von einzelnen Individuen europäischer Vogelarten oder derer Fortpflanzungsstadien nicht mit Sicherheit ausgeschlossen werden. Unter Anwendung einer Bauzeitenregelung die Entfernung und die Rodung von Gehölzen betreffend können Tötungen europäischer Vogelarten und damit Verstöße gegen das Zugriffsverbot nach § 44 Abs. 1 Nr. 1 BNatSchG sicher ausgeschlossen werden.

Fledermäuse

Alle im Erfassungsjahr 2018 festgestellten Höhlen- und Spaltenbäume liegen außerhalb der Abgrenzungen des Bebauungsplanvorhabens. Tötungen von Fledermäusen mit Quartieren in Gehölzen können im Rahmend des geplanten Vorhabens daher sicher ausgeschlossen werden.

§ 44 Abs. 1 Nr. 2 BNatSchG (Störung)

Brutvögel

Die im Jahr 2018 festgestellten Lebensstätten von Feldsperling, Star und Waldkauz liegen außerhalb der Abgrenzungen des Bebauungsplanvorhabens. Die Arten Feldsperling und Star gelten allgemein als Kulturfolger und sind verhältnismäßig störungstolerant. Erhebliche Störungen der drei Arten auf Populationsniveau nach § 44 Abs. 1 Nr. 2 BNatSchG können sicher ausgeschlossen werden.

Fledermäuse

In Verbindung mit dem Vorhaben werden anlagen-, bau- und betriebsbedingt Lichtimmissionen auftreten. Während einige Arten wie Breitflügelfledermaus oder Zwergfledermaus sich verhältnismäßig tolerant auf Lichtquellen reagieren und teils gezielt Laternen und andere Lichtquellen zur Jagd aufsuchen, zeigen insbesondere die Wasserfledermaus und andere Vertreter der Gattung *Myotis* ein Meidungsverhalten in Bezug auf Lichtquellen. Im nordöstlichen Plangebiet besteht in den dortigen Waldflächen eine Flugstraße der Wasserfledermaus, die von Nordwesten nach Südosten führt. Diese Flugstraße wurde ursprünglich durch das Büro Echolot (vgl. Echolot 2015) festgestellt und im Jahr 2018 durch eigene Untersuchungen bestätigt. Sie führt von den Quartieren im Rheder Busch/Prinzenbusch im Osten der Stadt Rhede zu mehreren Abgrabungsgewässern im Südosten des Stadtgebietes und wird nach gutachterlicher Einschätzung als von hoher Bedeutung für die Art eingeschätzt. Für die Wasserfledermaus sowie für gegebenenfalls andere Vertreter der Gattung *Myotis* können im Rahmen des Vorhabens erhebliche Störungen auf Populationsniveau im Sinne von § 44 Abs. 1 Nr. 2 BNatSchG nicht mit Sicherheit ausgeschlossen werden. Eine Meidung oder Aufgabe der vorhandenen Leitstruktur in Folge des Vorhabens kann nicht ausgeschlossen werden. Unter Anwendung projektgestaltender Maßnahmen ist es möglich, die auftretenden Störreize und deren Auswirkungen auf die vorhandene Leitstruktur der Wasserfledermaus und von Fledermäusen der Gattung *Myotis* entscheidend zu verringern und Verstöße gegen das Zugriffsverbot nach § 44 Abs. 1 Nr. 2 BNatSchG zu vermeiden.

Für die im Plangebiet festgestellten Fledermausarten Braunes Langohr, Großer Abendsegler, Kleiner Abendsegler und Rauhauffledermaus können ebenfalls Störungen aufgrund von Lichtreizen auftreten. Erhebliche Störungen der Arten auf Populationsniveau im Sinne von § 44 Abs. 1 Nr. 2 BNatSchG sind für die benannten Arten jedoch nicht anzunehmen.

§ 44 Abs. 1 Nr. 3 BNatSchG (Beschädigung und Zerstörung von Lebensstätten)

Brutvögel

Die im Jahr 2018 festgestellten Lebensstätten von Feldsperling, Star und Waldkauz liegen außerhalb der Abgrenzungen des Bebauungsplanvorhabens. Die Fortpflanzungs- und Ruhestätten der drei Arten sind nicht direkt von der Entwicklung des geplanten Wohnbaugebietes betroffen. Durch die Inanspruchnahme von Acker- und Grünlandflächen werden in gewissen Umfang Nahrungshabitate der drei Arten in Anspruch genommen. Vergleichbare Flächen sind im Umfeld des Vorhabens mehrfach vorhanden, so dass nach gutachterlicher Einschätzung die zur Bebauung vorgesehenen Flächen nicht als essentielle Bestandteile der vorhandenen Fortpflanzungs- und Ruhestätten von Feldsperling, Star und Waldkauz angesehen werden. Es ist anzunehmen, dass die ökologische Funktion der vorhandenen Fortpflanzungs- und Ruhestätten der benannten Arten im räumlichen Zusammenhang auch nach Umsetzung des Vorhabens sicher erhalten bleibt.

Auch für alle europäischen Vogelarten, die in Nordrhein-Westfalen nicht als planungsrelevant gelten, ist anzunehmen, dass auch nach Umsetzung des Vorhabens die ökologische Funktion der Fortpflanzungs- und Ruhestätten im räumlichen Zusammenhang erhalten bleibt (vgl. Kiel 2007).

Fledermäuse

Im nordöstlichen Plangebiet befindet sich eine Flugstraße der Wasserfledermaus. Diese wird aus gutachterlicher Sicht als essentieller Bestandteil der Fortpflanzungs- und Ruhestätten der Wasserfledermaus sowie von Fledermäusen der Gattung *Myotis* eingeschätzt. Die ökologisch-räumliche Funktionalität der vorhandenen Fortpflanzungs- und Ruhestätten bleibt bedingt durch von dem geplanten Vorhaben ausgehenden Störreizen nicht mit Sicherheit erhalten. Unter Anwendung projektgestaltender Maßnahmen ist es möglich, die ökologische Funktion der Leitstruktur der Wasserfledermaus und von Fledermäusen der Gattung *Myotis* im räumlichen Zusammenhang sicher zu erhalten und Verstöße gegen das Zugriffsverbot nach § 44 Abs. 1 Nr. 3 BNatSchG auszuschließen.

Die im Erfassungsjahr 2018 festgestellten Fledermausarten Braunes Langohr, Breitflügelfledermaus, Großer Abendsegler, Kleiner Abendsegler, Rauhaufledermaus und Zwergfledermaus nutzen das Plangebiet in unterschiedlicher Intensität als Jagdgebiet. Für die Zwergfledermaus wurden hierbei mehrere Teilgebiete mit einer erhöhten Jagdaktivität

festgestellt, die als von mittlerer Bedeutung für die Art eingeschätzt werden. Im Nordwesten des Plangebietes wurde entlang des Tannenkamps eine Flugstraße der Zwergfledermaus, die von ca. 15-20 Tieren genutzt wird und von mittlerer Bedeutung für die Art eingeschätzt wird, nachgewiesen. Andere Arten, wie das Braune Langohr oder die Rauhautfledermaus, wurden hingegen nur vereinzelt im Plangebiet festgestellt. Quartiere (Fortpflanzungs- und Ruhestätten) der benannten Arten innerhalb der Grenzen des Bebauungsplanvorhabens können sicher ausgeschlossen werden. Nach gutachterlicher Einschätzung stellen die im Rahmen des Bebauungsplanvorhabens zum Eingriff vorgesehenen Flächen keine essentiellen Habitatbestandteile der benannten Arten dar. Die ökologische Funktion der Fortpflanzungs- und Ruhestätten von Braunem Langohr, Breitflügelfledermaus, Großem Abendsegler, Kleinem Abendsegler, Rauhautfledermaus und Zwergfledermaus im räumlichen Zusammenhang bleibt sicher erhalten.

§ 44 Abs. 1 Nr. 4 BNatSchG (Wildlebende Pflanzen)

Im Plangebiet sind keine Vorkommen planungsrelevanter Pflanzenarten zu erwarten.

§ 44 Abs. 5 Nr. 3 BNatSchG (Erhaltung der ökologischen Funktion im räumlichen Zusammenhang)

Die ökologische Funktion im räumlichen Zusammenhang wird unter Anwendung projektgestaltender Maßnahmen für alle planungsrelevanten Arten sowie die europäischen Vogelarten weiterhin erfüllt.

VI Zulässigkeit des Vorhabens

Das Bebauungsplanvorhaben BO 11 „Wohngebiet Beethovenstraße“ der Stadt Rhede ist aus artenschutzrechtlicher Sicht unter Anwendung einer Bauzeitenregelung die Entfernung und die Rodung von Gehölzen betreffend (europäische Vogelarten) und projektgestaltender Maßnahmen (Wasserfledermaus und Fledermäuse der Gattung *Myotis*) betreffend zulässig. Artenschutzrechtliche Bedenken bestehen nicht.

Bauzeitenregelung die Entfernung und die Rodung von Gehölzen betreffend (europäische Vogelarten)

- Vorkommen europäischer Vogelarten in den zur Entfernung und zur Rodung vorgesehenen Gehölzen können nicht mit Sicherheit ausgeschlossen werden. Eine Bauzeitenregelung die Entfernung und die Rodung von Gehölzen betreffend ist notwendig, um Verstöße gegen das Zugriffsverbot nach § 44 Abs.1 Nr. 1 BNatSchG (Tötung) sicher ausschließen zu können.
- **Maßnahmen betreffend die Entfernung und die Rodung von Gehölzen können nur zwischen dem 01.10. eines Jahres und dem 28./29.02. des Folgejahres durchgeführt werden. Dies umfasst auch Sträucher, Hecken und Ziergehölze. Zwischen dem 01.03. und dem 30.09. eines Jahres ist im Regelfall keine Durchführung dieser Maßnahmen möglich.**

Ausnahme von den Bauzeitenregelungen

- Wird im Rahmen einer gesonderten artenschutzrechtlichen Begehung der Nachweis erbracht, dass alle Brutvögel ihre Brut beendet haben, bzw. derzeit keine Brut vorliegt, sind Maßnahmen Die Entfernung und die Rodung von Gehölzen betreffend gegebenenfalls auch während der Sperrzeit möglich.

Projektgestaltende Maßnahmen (Wasserfledermaus und Fledermäuse der Gattung *Myotis*)

- Im nordöstlichen Plangebiet besteht in den dortigen Waldflächen eine Flugstraße der Wasserfledermaus sowie von Fledermäusen der Gattung *Myotis*, die von Nordwesten nach Südosten führt. Aufgrund von Lichtimmissionen können erhebliche Störungen der benannten Fledermäuse im Bereich der Flugstraße sowie eine Aufgabe oder Meidung derselben durch das Vorhaben nicht mit Sicherheit ausgeschlossen werden. Projektgestaltende Maßnahmen sind notwendig, um Verstöße gegen das Zugriffsverbot nach § 44 Abs.1 Nr. 2 BNatSchG (Störung) und § 44 Abs. 1 Nr. 3 BNatSchG (Beschädigung und Zerstörung von Lebensstätten) sicher ausschließen zu können.
- **Als projektgestaltende Maßnahme ist das im Nordosten des Plangebietes bestehende Waldgebiet und die dort verlaufende Flugstraße der Wasserfledermaus sowie von Fledermäusen der Gattung *Myotis* vor Lichtimmissionen des südlich angrenzenden Wohngebietes auf einer Länge von ca. 105 m zu schützen. Ziel ist es, einen für Fledermäuse attraktiven Flugkorridor am südlichen Waldrand freizuhalten und diesen auf der Südseite durch die Anlage dichter Gehölzanpflanzungen sowie eines ca. 1,5 m hohen Walls vor Lichtimmissionen zu schützen. Die Gesamtbreite der Maßnahme sollte ca. 20 m betragen. Abbildung 3 zeigt eine Skizze einer möglichen Ausgestaltung der projektgestaltenden Maßnahme.**

Der am Waldrand gelegene Flugkorridor sollte eine Breite von ca. 10 m aufweisen. Anzustreben ist ein Ruderalaufwuchs mit einer insektenreichen Hochstaudenflur, die alle 1-2 Jahre im Winterhalbjahr geschnitten oder gemulcht wird. Südlich angrenzend sollten auf einer Breite von ca. 10 m dem Waldrand folgend dichte Anpflanzungen von Gehölzen vorgenommen werden. Empfohlen wird eine zweireihige, versetzt erfolgende Anpflanzung von Bäumen, sowie die Anpflanzung von Gebüsch. Ziel ist die Ausbildung eines möglichst dichten Gehölzgürtels. Zusätzlich sollte ein ca. 1,5 m hoher Wall angeschüttet werden, der ebenfalls mit Gehölzen bepflanzt werden soll, um die Dichte des Gehölzgürtels weiter zu erhöhen. Die Anlage und Anpflanzung der projektgestaltenden Maßnahme hat zwingend im Vorfeld der Erschließung des geplanten Wohnbaugebietes zu erfolgen.

Zusätzlich ist ein vereinfachtes Lichtkonzept für die Straßenbeleuchtung des geplanten Wohngebietes zu erstellen. Ein detailliertes Beleuchtungskonzept ist

erst im Rahmen eines möglichen zweiten Teils des Wohnbaugebietes erforderlich, wenn die geplante Wohnbebauung gegebenenfalls deutlich näher an den Waldrand heranrückt.

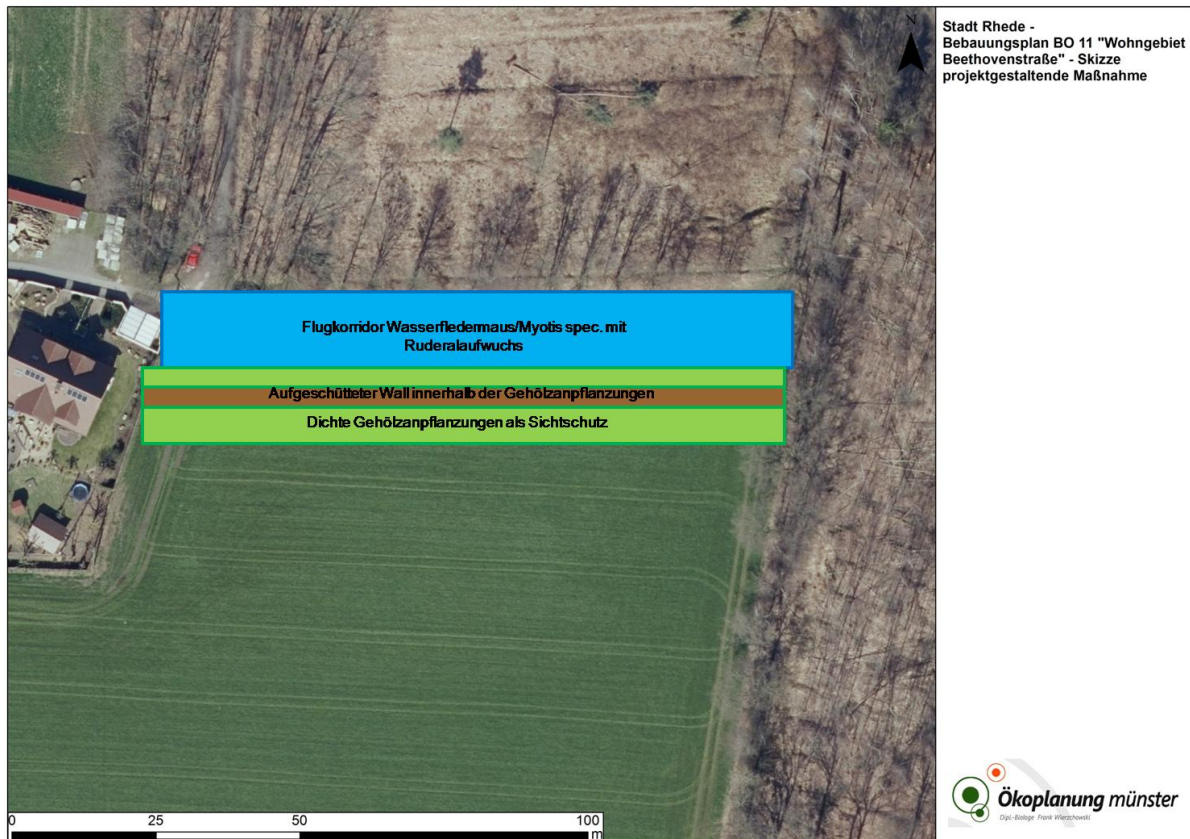


Abbildung 3: Skizze der projektgestaltenden Maßnahme.

Empfehlung

- Entlang des Tannenkamps befindet sich entlang der dortigen Strauchreihe eine Flugstraße der Zwergfledermaus. Die Bedeutung der Leitstruktur für die Art wurde als mittelgradig eingeschätzt. Die Strauchreihe liegt nach einem Abgleich des Bebauungsplanentwurfes mit dem Luftbild teilweise innerhalb der Bebauungsplangrenzen und teilweise außerhalb. Es wird empfohlen, die auf der Südseite des Tannenkamps vorhandene Strauchreihe in ihrer Gesamtlänge (ca. 75-80 m) zu erhalten und diese auch im Bebauungsplanentwurf zum Erhalt festzusetzen.

VII Literatur

- Echolot (2015): Monitoring des Flugstraßenverlaufs von Wasser-, Zwerg- und Breitflügelfledermäusen im Bereich Klüünkamp/Hofstelle Meyer in Rhede, Bericht 2015, 29 S.
- Grüneberg, C., H.-G. Bauer, H. Haupt, O. Hüppop, T. Ryslavy & P. Südbeck (2015): Rote Liste der Brutvögel Deutschlands. 5. Fassung, 30. November 2015. Berichte zum Vogelschutz 52: 19-67.
- Grüneberg, C., S.R. Sudmann, F. Herhaus, P. Herkenrath, M.M. Jöbges, H. König, K. Nottmeyer, K. Schidelko, M. Schmitz, W. Schubert, D. Stiels & J. Weiss (2016): Rote Liste der Brutvogelarten Nordrhein-Westfalens, 6. Fassung, Stand: Juni 2016. Charadrius 52 (1-2): 1-66.
- Kiel, E.-F. (2007): Geschützte Arten in Nordrhein-Westfalen. Vorkommen, Erhaltungszustand, Gefährdungen, Maßnahmen, Düsseldorf.
- Landesamt für Natur Umwelt und Verbraucherschutz NRW (LANUV) (2018): Fachinformationssystem (FIS) "Geschützte Arten in Nordrhein-Westfalen". <http://www.naturschutz-fachinformationssysteme-nrw.de/artenschutz/content/de/index.html>, zuletzt abgerufen am 30.10.2018.
- Meinig, H., P. Boye & R. Hutterer (2009): Rote Liste und Gesamtartenliste der Säugetiere (Mammalia) Deutschlands. Stand Oktober 2008. Naturschutz und Biologische Vielfalt 70 (1): 115-153.
- Meinig, H., Vierhaus, H., Trappmann, C. & R. Hutterer (2010): Rote Liste und Artenverzeichnis der Säugetiere - Mammalia - in Nordrhein-Westfalen. 4. Fassung, Stand November 2010, Landesamt für Natur, Umwelt und Verbraucherschutz Nordrhein-Westfalen (Hrsg.), Recklinghausen.

VIII Artenschutzrechtliche Prüfprotokolle

Protokoll einer Artenschutzprüfung (ASP) – Gesamtprotokoll –

A.) Antragsteller (Angaben zum Plan/Vorhaben)

Allgemeine Angaben

Plan/Vorhaben (Bezeichnung): _____

Plan-/Vorhabenträger (Name): _____ Antragstellung (Datum): _____

Stufe I: Vorprüfung (Artenspektrum/Wirkfaktoren)

Ist es möglich, dass bei FFH-Anhang IV-Arten oder europäischen Vogelarten die Verbote des § 44 Abs. 1 BNatSchG bei Umsetzung des Plans bzw. Realisierung des Vorhabens ausgelöst werden? ja nein

Stufe II: Vertiefende Prüfung der Verbotstatbestände

(unter Voraussetzung der unter B.) (Anlagen „Art-für-Art-Protokoll“) beschriebenen Maßnahmen und Gründe)

Nur wenn Frage in Stufe I „ja“:

Wird der Plan bzw. das Vorhaben gegen Verbote des § 44 Abs. 1 BNatSchG verstoßen (ggf. trotz Vermeidungsmaßnahmen inkl. vorgezogener Ausgleichsmaßnahmen oder eines Risikomanagements)? ja nein

Arten, die nicht im Sinne einer vertiefenden Art-für-Art-Betrachtung einzeln geprüft wurden:

Begründung: Bei den folgenden Arten liegt kein Verstoß gegen die Verbote des § 44 Abs. 1 BNatSchG vor (d.h. keine erhebliche Störung der lokalen Population, keine Beeinträchtigung der ökologischen Funktion ihrer Lebensstätten sowie keine unvermeidbaren Verletzungen oder Tötungen und kein signifikant erhöhtes Tötungsrisiko). Es handelt sich um Irrgäste bzw. um Allerweltsarten mit einem landesweit günstigen Erhaltungszustand und einer großen Anpassungsfähigkeit. Außerdem liegen keine ernst zu nehmende Hinweise auf einen nennenswerten Bestand der Arten im Bereich des Plans/Vorhabens vor, die eine vertiefende Art-für-Art-Betrachtung rechtfertigen würden.

Stufe III: Ausnahmeverfahren

Nur wenn Frage in Stufe II „ja“:

1. Ist das Vorhaben aus zwingenden Gründen des überwiegenden öffentlichen Interesses gerechtfertigt? ja nein
2. Können zumutbare Alternativen ausgeschlossen werden? ja nein
3. Wird der Erhaltungszustand der Populationen sich bei europäischen Vogelarten nicht verschlechtern bzw. bei FFH-Anhang IV-Arten günstig bleiben? ja nein

Antrag auf Ausnahme nach § 45 Abs. 7 BNatSchG

Nur wenn alle Fragen in Stufe III „ja“:

- Die Realisierung des Plans/des Vorhabens ist aus zwingenden Gründen des überwiegenden öffentlichen Interesses gerechtfertigt und es gibt keine zumutbare Alternative. Der Erhaltungszustand der Populationen wird sich bei europäischen Vogelarten nicht verschlechtern bzw. bei FFH-Anhang IV-Arten günstig bleiben. Deshalb wird eine Ausnahme von den artenschutzrechtlichen Verboten gem. § 45 Abs. 7 BNatSchG beantragt. Zur Begründung siehe ggf. unter B.) (Anlagen „Art-für-Art-Protokoll“).

Nur wenn Frage 3. in Stufe III „nein“:

(weil bei einer FFH-Anhang IV-Art bereits ein ungünstiger Erhaltungszustand vorliegt)

- Durch die Erteilung der Ausnahme wird sich der ungünstige Erhaltungszustand der Populationen nicht weiter verschlechtern und die Wiederherstellung eines günstigen Erhaltungszustandes wird nicht behindert. Zur Begründung siehe ggf. unter B.) (Anlagen „Art-für-Art-Protokoll“).

Antrag auf Befreiung nach § 67 Abs. 2 BNatSchG

Nur wenn eine der Fragen in Stufe III „nein“:

- Im Zusammenhang mit privaten Gründen liegt eine unzumutbare Belastung vor. Deshalb wird eine Befreiung von den artenschutzrechtlichen Verboten gem. § 67 Abs. 2 BNatSchG beantragt.

Kurze Begründung der unzumutbaren Belastung.

B.) Antragsteller (Anlage „Art-für-Art-Protokoll“)

Angaben zur Artenschutzprüfung für einzelne Arten (Für alle Arten, die im Sinne einer vertiefenden Art-für-Art-Betrachtung geprüft werden, einzeln bearbeiten!)		
Durch Plan/Vorhaben betroffene Art: <input style="width: 100%;" type="text"/>		
Schutz- und Gefährdungsstatus der Art		
<input type="checkbox"/> FFH-Anhang IV-Art <input type="checkbox"/> europäische Vogelart	Rote Liste-Status Deutschland <input style="width: 40px; height: 20px;" type="text"/> Nordrhein-Westfalen <input style="width: 40px; height: 20px;" type="text"/>	Messtischblatt <input style="width: 100%; height: 20px;" type="text"/>
Erhaltungszustand in Nordrhein-Westfalen <input type="checkbox"/> atlantische Region <input type="checkbox"/> kontinentale Region <input checked="" type="checkbox"/> grün günstig <input checked="" type="checkbox"/> gelb ungünstig / unzureichend <input checked="" type="checkbox"/> rot ungünstig / schlecht	Erhaltungszustand der lokalen Population (Angabe nur erforderlich bei evtl. erheblicher Störung (II.3 Nr.2) oder voraussichtlichem Ausnahmeverfahren(III)) <input type="checkbox"/> A günstig / hervorragend <input type="checkbox"/> B günstig / gut <input type="checkbox"/> C ungünstig / mittel-schlecht	
Arbeitsschritt II.1: Ermittlung und Darstellung der Betroffenheit der Art (ohne die unter II.2 beschriebenen Maßnahmen)		
<input style="width: 100%; height: 100%;" type="text"/>		
Arbeitsschritt II.2: Einbeziehen von Vermeidungsmaßnahmen und des Risikomanagements		
<input style="width: 100%; height: 100%;" type="text"/>		
Arbeitsschritt II.3: Prognose der artenschutzrechtlichen Verbotstatbestände (unter Voraussetzung der unter II.2 beschriebenen Maßnahmen)		
<input style="width: 100%; height: 100%;" type="text"/>		
1. Werden evtl. Tiere verletzt oder getötet? (außer bei unabwendbaren Verletzungen oder Tötungen, bei einem nicht signifikant erhöhtem Tötungsrisiko oder infolge von Nr. 3) <input type="checkbox"/> ja <input type="checkbox"/> nein		
2. Werden evtl. Tiere während der Fortpflanzungs-, Aufzucht-, Mauser-, Überwinterungs- und Wanderungszeiten so gestört, dass sich der Erhaltungszustand der lokalen Population verschlechtern könnte? <input type="checkbox"/> ja <input type="checkbox"/> nein		
3. Werden evtl. Fortpflanzungs- oder Ruhestätten aus der Natur entnommen beschädigt oder zerstört, ohne dass deren ökologische Funktion im räumlichen Zusammenhang erhalten bleibt? <input type="checkbox"/> ja <input type="checkbox"/> nein		
4. Werden evtl. wild lebende Pflanzen oder ihre Entwicklungsformen aus der Natur entnommen, sie oder ihre Standorte beschädigt oder zerstört, ohne dass deren ökologische Funktion im räumlichen Zusammenhang erhalten bleibt? <input type="checkbox"/> ja <input type="checkbox"/> nein		

Arbeitsschritt III: Beurteilung der Ausnahmevoraussetzungen

(wenn mindestens eine der unter II.3 genannten Fragen mit „ja“ beantwortet wurde)

1. Ist das Vorhaben aus zwingenden Gründen des überwiegenden öffentlichen Interesses gerechtfertigt?

ja nein

2. Können zumutbare Alternativen ausgeschlossen werden?

ja nein

3. Wird der Erhaltungszustand der Populationen sich bei europäischen Vogelarten nicht verschlechtern bzw. bei FFH-Anhang IV-Arten günstig bleiben?

ja nein

B.) Antragsteller (Anlage „Art-für-Art-Protokoll“)

Angaben zur Artenschutzprüfung für einzelne Arten (Für alle Arten, die im Sinne einer vertiefenden Art-für-Art-Betrachtung geprüft werden, einzeln bearbeiten!)		
Durch Plan/Vorhaben betroffene Art: <input style="width: 100%;" type="text"/>		
Schutz- und Gefährdungsstatus der Art		
<input type="checkbox"/> FFH-Anhang IV-Art <input type="checkbox"/> europäische Vogelart	Rote Liste-Status Deutschland <input style="width: 40px; height: 20px;" type="text"/> Nordrhein-Westfalen <input style="width: 40px; height: 20px;" type="text"/>	Messtischblatt <input style="width: 100%; height: 20px;" type="text"/>
Erhaltungszustand in Nordrhein-Westfalen <input type="checkbox"/> atlantische Region <input type="checkbox"/> kontinentale Region <input checked="" type="checkbox"/> grün günstig <input checked="" type="checkbox"/> gelb ungünstig / unzureichend <input checked="" type="checkbox"/> rot ungünstig / schlecht	Erhaltungszustand der lokalen Population (Angabe nur erforderlich bei evtl. erheblicher Störung (II.3 Nr.2) oder voraussichtlichem Ausnahmeverfahren(III)) <input type="checkbox"/> A günstig / hervorragend <input type="checkbox"/> B günstig / gut <input type="checkbox"/> C ungünstig / mittel-schlecht	
Arbeitsschritt II.1: Ermittlung und Darstellung der Betroffenheit der Art (ohne die unter II.2 beschriebenen Maßnahmen)		
<input style="width: 100%; height: 100%;" type="text"/>		
Arbeitsschritt II.2: Einbeziehen von Vermeidungsmaßnahmen und des Risikomanagements		
<input style="width: 100%; height: 100%;" type="text"/>		
Arbeitsschritt II.3: Prognose der artenschutzrechtlichen Verbotstatbestände (unter Voraussetzung der unter II.2 beschriebenen Maßnahmen)		
<input style="width: 100%; height: 100%;" type="text"/>		
1. Werden evtl. Tiere verletzt oder getötet? (außer bei unabwendbaren Verletzungen oder Tötungen, bei einem nicht signifikant erhöhtem Tötungsrisiko oder infolge von Nr. 3) <input type="checkbox"/> ja <input type="checkbox"/> nein		
2. Werden evtl. Tiere während der Fortpflanzungs-, Aufzucht-, Mauser-, Überwinterungs- und Wanderungszeiten so gestört, dass sich der Erhaltungszustand der lokalen Population verschlechtern könnte? <input type="checkbox"/> ja <input type="checkbox"/> nein		
3. Werden evtl. Fortpflanzungs- oder Ruhestätten aus der Natur entnommen beschädigt oder zerstört, ohne dass deren ökologische Funktion im räumlichen Zusammenhang erhalten bleibt? <input type="checkbox"/> ja <input type="checkbox"/> nein		
4. Werden evtl. wild lebende Pflanzen oder ihre Entwicklungsformen aus der Natur entnommen, sie oder ihre Standorte beschädigt oder zerstört, ohne dass deren ökologische Funktion im räumlichen Zusammenhang erhalten bleibt? <input type="checkbox"/> ja <input type="checkbox"/> nein		

Arbeitsschritt III: Beurteilung der Ausnahmevoraussetzungen

(wenn mindestens eine der unter II.3 genannten Fragen mit „ja“ beantwortet wurde)

1. Ist das Vorhaben aus zwingenden Gründen des überwiegenden öffentlichen Interesses gerechtfertigt?

ja nein

2. Können zumutbare Alternativen ausgeschlossen werden?

ja nein

3. Wird der Erhaltungszustand der Populationen sich bei europäischen Vogelarten nicht verschlechtern bzw. bei FFH-Anhang IV-Arten günstig bleiben?

ja nein

B.) Antragsteller (Anlage „Art-für-Art-Protokoll“)

Angaben zur Artenschutzprüfung für einzelne Arten (Für alle Arten, die im Sinne einer vertiefenden Art-für-Art-Betrachtung geprüft werden, einzeln bearbeiten!)		
Durch Plan/Vorhaben betroffene Art: <input style="width: 100%;" type="text"/>		
Schutz- und Gefährdungsstatus der Art		
<input type="checkbox"/> FFH-Anhang IV-Art <input type="checkbox"/> europäische Vogelart	Rote Liste-Status Deutschland <input style="width: 40px; height: 20px;" type="text"/> Nordrhein-Westfalen <input style="width: 40px; height: 20px;" type="text"/>	Messtischblatt <input style="width: 100%; height: 20px;" type="text"/>
Erhaltungszustand in Nordrhein-Westfalen <input type="checkbox"/> atlantische Region <input type="checkbox"/> kontinentale Region <input checked="" type="checkbox"/> grün günstig <input checked="" type="checkbox"/> gelb ungünstig / unzureichend <input checked="" type="checkbox"/> rot ungünstig / schlecht	Erhaltungszustand der lokalen Population (Angabe nur erforderlich bei evtl. erheblicher Störung (II.3 Nr.2) oder voraussichtlichem Ausnahmeverfahren(III)) <input type="checkbox"/> A günstig / hervorragend <input type="checkbox"/> B günstig / gut <input type="checkbox"/> C ungünstig / mittel-schlecht	
Arbeitsschritt II.1: Ermittlung und Darstellung der Betroffenheit der Art (ohne die unter II.2 beschriebenen Maßnahmen)		
<input style="width: 100%; height: 100%;" type="text"/>		
Arbeitsschritt II.2: Einbeziehen von Vermeidungsmaßnahmen und des Risikomanagements		
<input style="width: 100%; height: 100%;" type="text"/>		
Arbeitsschritt II.3: Prognose der artenschutzrechtlichen Verbotstatbestände (unter Voraussetzung der unter II.2 beschriebenen Maßnahmen)		
<input style="width: 100%; height: 100%;" type="text"/>		
1. Werden evtl. Tiere verletzt oder getötet? (außer bei unabwendbaren Verletzungen oder Tötungen, bei einem nicht signifikant erhöhtem Tötungsrisiko oder infolge von Nr. 3) <input type="checkbox"/> ja <input type="checkbox"/> nein		
2. Werden evtl. Tiere während der Fortpflanzungs-, Aufzucht-, Mauser-, Überwinterungs- und Wanderungszeiten so gestört, dass sich der Erhaltungszustand der lokalen Population verschlechtern könnte? <input type="checkbox"/> ja <input type="checkbox"/> nein		
3. Werden evtl. Fortpflanzungs- oder Ruhestätten aus der Natur entnommen beschädigt oder zerstört, ohne dass deren ökologische Funktion im räumlichen Zusammenhang erhalten bleibt? <input type="checkbox"/> ja <input type="checkbox"/> nein		
4. Werden evtl. wild lebende Pflanzen oder ihre Entwicklungsformen aus der Natur entnommen, sie oder ihre Standorte beschädigt oder zerstört, ohne dass deren ökologische Funktion im räumlichen Zusammenhang erhalten bleibt? <input type="checkbox"/> ja <input type="checkbox"/> nein		

Arbeitsschritt III: Beurteilung der Ausnahmevoraussetzungen

(wenn mindestens eine der unter II.3 genannten Fragen mit „ja“ beantwortet wurde)

1. Ist das Vorhaben aus zwingenden Gründen des überwiegenden öffentlichen Interesses gerechtfertigt?

ja nein

2. Können zumutbare Alternativen ausgeschlossen werden?

ja nein

3. Wird der Erhaltungszustand der Populationen sich bei europäischen Vogelarten nicht verschlechtern bzw. bei FFH-Anhang IV-Arten günstig bleiben?

ja nein

B.) Antragsteller (Anlage „Art-für-Art-Protokoll“)

Angaben zur Artenschutzprüfung für einzelne Arten (Für alle Arten, die im Sinne einer vertiefenden Art-für-Art-Betrachtung geprüft werden, einzeln bearbeiten!)		
Durch Plan/Vorhaben betroffene Art: <input style="width: 100%;" type="text"/>		
Schutz- und Gefährdungsstatus der Art		
<input type="checkbox"/> FFH-Anhang IV-Art <input type="checkbox"/> europäische Vogelart	Rote Liste-Status Deutschland <input style="width: 40px; height: 20px;" type="text"/> Nordrhein-Westfalen <input style="width: 40px; height: 20px;" type="text"/>	Messtischblatt <input style="width: 100%; height: 20px;" type="text"/>
Erhaltungszustand in Nordrhein-Westfalen <input type="checkbox"/> atlantische Region <input type="checkbox"/> kontinentale Region <input checked="" type="checkbox"/> grün günstig <input checked="" type="checkbox"/> gelb ungünstig / unzureichend <input checked="" type="checkbox"/> rot ungünstig / schlecht	Erhaltungszustand der lokalen Population (Angabe nur erforderlich bei evtl. erheblicher Störung (II.3 Nr.2) oder voraussichtlichem Ausnahmeverfahren(III)) <input type="checkbox"/> A günstig / hervorragend <input type="checkbox"/> B günstig / gut <input type="checkbox"/> C ungünstig / mittel-schlecht	
Arbeitsschritt II.1: Ermittlung und Darstellung der Betroffenheit der Art (ohne die unter II.2 beschriebenen Maßnahmen)		
<input style="width: 100%; height: 100%;" type="text"/>		
Arbeitsschritt II.2: Einbeziehen von Vermeidungsmaßnahmen und des Risikomanagements		
<input style="width: 100%; height: 100%;" type="text"/>		
Arbeitsschritt II.3: Prognose der artenschutzrechtlichen Verbotstatbestände (unter Voraussetzung der unter II.2 beschriebenen Maßnahmen)		
<input style="width: 100%; height: 100%;" type="text"/>		
1. Werden evtl. Tiere verletzt oder getötet? (außer bei unabwendbaren Verletzungen oder Tötungen, bei einem nicht signifikant erhöhtem Tötungsrisiko oder infolge von Nr. 3) <input type="checkbox"/> ja <input type="checkbox"/> nein		
2. Werden evtl. Tiere während der Fortpflanzungs-, Aufzucht-, Mauser-, Überwinterungs- und Wanderungszeiten so gestört, dass sich der Erhaltungszustand der lokalen Population verschlechtern könnte? <input type="checkbox"/> ja <input type="checkbox"/> nein		
3. Werden evtl. Fortpflanzungs- oder Ruhestätten aus der Natur entnommen beschädigt oder zerstört, ohne dass deren ökologische Funktion im räumlichen Zusammenhang erhalten bleibt? <input type="checkbox"/> ja <input type="checkbox"/> nein		
4. Werden evtl. wild lebende Pflanzen oder ihre Entwicklungsformen aus der Natur entnommen, sie oder ihre Standorte beschädigt oder zerstört, ohne dass deren ökologische Funktion im räumlichen Zusammenhang erhalten bleibt? <input type="checkbox"/> ja <input type="checkbox"/> nein		

Arbeitsschritt III: Beurteilung der Ausnahmevoraussetzungen

(wenn mindestens eine der unter II.3 genannten Fragen mit „ja“ beantwortet wurde)

1. Ist das Vorhaben aus zwingenden Gründen des überwiegenden öffentlichen Interesses gerechtfertigt?

ja nein

2. Können zumutbare Alternativen ausgeschlossen werden?

ja nein

3. Wird der Erhaltungszustand der Populationen sich bei europäischen Vogelarten nicht verschlechtern bzw. bei FFH-Anhang IV-Arten günstig bleiben?

ja nein

B.) Antragsteller (Anlage „Art-für-Art-Protokoll“)

Angaben zur Artenschutzprüfung für einzelne Arten (Für alle Arten, die im Sinne einer vertiefenden Art-für-Art-Betrachtung geprüft werden, einzeln bearbeiten!)		
Durch Plan/Vorhaben betroffene Art: <input style="width: 100%;" type="text"/>		
Schutz- und Gefährdungsstatus der Art		
<input type="checkbox"/> FFH-Anhang IV-Art <input type="checkbox"/> europäische Vogelart	Rote Liste-Status Deutschland <input style="width: 40px; height: 20px;" type="text"/> Nordrhein-Westfalen <input style="width: 40px; height: 20px;" type="text"/>	Messtischblatt <input style="width: 100%; height: 20px;" type="text"/>
Erhaltungszustand in Nordrhein-Westfalen <input type="checkbox"/> atlantische Region <input type="checkbox"/> kontinentale Region <input checked="" type="checkbox"/> grün günstig <input checked="" type="checkbox"/> gelb ungünstig / unzureichend <input checked="" type="checkbox"/> rot ungünstig / schlecht	Erhaltungszustand der lokalen Population (Angabe nur erforderlich bei evtl. erheblicher Störung (II.3 Nr.2) oder voraussichtlichem Ausnahmeverfahren(III)) <input type="checkbox"/> A günstig / hervorragend <input type="checkbox"/> B günstig / gut <input type="checkbox"/> C ungünstig / mittel-schlecht	
Arbeitsschritt II.1: Ermittlung und Darstellung der Betroffenheit der Art (ohne die unter II.2 beschriebenen Maßnahmen)		
<input style="width: 100%; height: 100%;" type="text"/>		
Arbeitsschritt II.2: Einbeziehen von Vermeidungsmaßnahmen und des Risikomanagements		
<input style="width: 100%; height: 100%;" type="text"/>		
Arbeitsschritt II.3: Prognose der artenschutzrechtlichen Verbotstatbestände (unter Voraussetzung der unter II.2 beschriebenen Maßnahmen)		
<input style="width: 100%; height: 100%;" type="text"/>		
1. Werden evtl. Tiere verletzt oder getötet? (außer bei unabwendbaren Verletzungen oder Tötungen, bei einem nicht signifikant erhöhtem Tötungsrisiko oder infolge von Nr. 3) <input type="checkbox"/> ja <input type="checkbox"/> nein		
2. Werden evtl. Tiere während der Fortpflanzungs-, Aufzucht-, Mauser-, Überwinterungs- und Wanderungszeiten so gestört, dass sich der Erhaltungszustand der lokalen Population verschlechtern könnte? <input type="checkbox"/> ja <input type="checkbox"/> nein		
3. Werden evtl. Fortpflanzungs- oder Ruhestätten aus der Natur entnommen beschädigt oder zerstört, ohne dass deren ökologische Funktion im räumlichen Zusammenhang erhalten bleibt? <input type="checkbox"/> ja <input type="checkbox"/> nein		
4. Werden evtl. wild lebende Pflanzen oder ihre Entwicklungsformen aus der Natur entnommen, sie oder ihre Standorte beschädigt oder zerstört, ohne dass deren ökologische Funktion im räumlichen Zusammenhang erhalten bleibt? <input type="checkbox"/> ja <input type="checkbox"/> nein		

Arbeitsschritt III: Beurteilung der Ausnahmevoraussetzungen

(wenn mindestens eine der unter II.3 genannten Fragen mit „ja“ beantwortet wurde)

1. Ist das Vorhaben aus zwingenden Gründen des überwiegenden öffentlichen Interesses gerechtfertigt?

ja nein

2. Können zumutbare Alternativen ausgeschlossen werden?

ja nein

3. Wird der Erhaltungszustand der Populationen sich bei europäischen Vogelarten nicht verschlechtern bzw. bei FFH-Anhang IV-Arten günstig bleiben?

ja nein

B.) Antragsteller (Anlage „Art-für-Art-Protokoll“)

Angaben zur Artenschutzprüfung für einzelne Arten (Für alle Arten, die im Sinne einer vertiefenden Art-für-Art-Betrachtung geprüft werden, einzeln bearbeiten!)		
Durch Plan/Vorhaben betroffene Art: <input style="width: 100%;" type="text"/>		
Schutz- und Gefährdungsstatus der Art		
<input type="checkbox"/> FFH-Anhang IV-Art <input type="checkbox"/> europäische Vogelart	Rote Liste-Status Deutschland <input style="width: 40px; height: 20px;" type="text"/> Nordrhein-Westfalen <input style="width: 40px; height: 20px;" type="text"/>	Messtischblatt <input style="width: 100%; height: 20px;" type="text"/>
Erhaltungszustand in Nordrhein-Westfalen <input type="checkbox"/> atlantische Region <input type="checkbox"/> kontinentale Region <input checked="" type="checkbox"/> grün günstig <input checked="" type="checkbox"/> gelb ungünstig / unzureichend <input checked="" type="checkbox"/> rot ungünstig / schlecht	Erhaltungszustand der lokalen Population (Angabe nur erforderlich bei evtl. erheblicher Störung (II.3 Nr.2) oder voraussichtlichem Ausnahmeverfahren(III)) <input type="checkbox"/> A günstig / hervorragend <input type="checkbox"/> B günstig / gut <input type="checkbox"/> C ungünstig / mittel-schlecht	
Arbeitsschritt II.1: Ermittlung und Darstellung der Betroffenheit der Art (ohne die unter II.2 beschriebenen Maßnahmen)		
<input style="width: 100%; height: 100%;" type="text"/>		
Arbeitsschritt II.2: Einbeziehen von Vermeidungsmaßnahmen und des Risikomanagements		
<input style="width: 100%; height: 100%;" type="text"/>		
Arbeitsschritt II.3: Prognose der artenschutzrechtlichen Verbotstatbestände (unter Voraussetzung der unter II.2 beschriebenen Maßnahmen)		
<input style="width: 100%; height: 100%;" type="text"/>		
1. Werden evtl. Tiere verletzt oder getötet? (außer bei unabwendbaren Verletzungen oder Tötungen, bei einem nicht signifikant erhöhtem Tötungsrisiko oder infolge von Nr. 3) <input type="checkbox"/> ja <input type="checkbox"/> nein		
2. Werden evtl. Tiere während der Fortpflanzungs-, Aufzucht-, Mauser-, Überwinterungs- und Wanderungszeiten so gestört, dass sich der Erhaltungszustand der lokalen Population verschlechtern könnte? <input type="checkbox"/> ja <input type="checkbox"/> nein		
3. Werden evtl. Fortpflanzungs- oder Ruhestätten aus der Natur entnommen beschädigt oder zerstört, ohne dass deren ökologische Funktion im räumlichen Zusammenhang erhalten bleibt? <input type="checkbox"/> ja <input type="checkbox"/> nein		
4. Werden evtl. wild lebende Pflanzen oder ihre Entwicklungsformen aus der Natur entnommen, sie oder ihre Standorte beschädigt oder zerstört, ohne dass deren ökologische Funktion im räumlichen Zusammenhang erhalten bleibt? <input type="checkbox"/> ja <input type="checkbox"/> nein		

Arbeitsschritt III: Beurteilung der Ausnahmevoraussetzungen

(wenn mindestens eine der unter II.3 genannten Fragen mit „ja“ beantwortet wurde)

1. Ist das Vorhaben aus zwingenden Gründen des überwiegenden öffentlichen Interesses gerechtfertigt?

ja nein

2. Können zumutbare Alternativen ausgeschlossen werden?

ja nein

3. Wird der Erhaltungszustand der Populationen sich bei europäischen Vogelarten nicht verschlechtern bzw. bei FFH-Anhang IV-Arten günstig bleiben?

ja nein

B.) Antragsteller (Anlage „Art-für-Art-Protokoll“)

Angaben zur Artenschutzprüfung für einzelne Arten (Für alle Arten, die im Sinne einer vertiefenden Art-für-Art-Betrachtung geprüft werden, einzeln bearbeiten!)		
Durch Plan/Vorhaben betroffene Art: <input style="width: 100%;" type="text"/>		
Schutz- und Gefährdungsstatus der Art		
<input type="checkbox"/> FFH-Anhang IV-Art <input type="checkbox"/> europäische Vogelart	Rote Liste-Status Deutschland <input style="width: 40px; height: 20px;" type="text"/> Nordrhein-Westfalen <input style="width: 40px; height: 20px;" type="text"/>	Messtischblatt <input style="width: 100%; height: 20px;" type="text"/>
Erhaltungszustand in Nordrhein-Westfalen <input type="checkbox"/> atlantische Region <input type="checkbox"/> kontinentale Region <input checked="" type="checkbox"/> grün günstig <input checked="" type="checkbox"/> gelb ungünstig / unzureichend <input checked="" type="checkbox"/> rot ungünstig / schlecht	Erhaltungszustand der lokalen Population (Angabe nur erforderlich bei evtl. erheblicher Störung (II.3 Nr.2) oder voraussichtlichem Ausnahmeverfahren(III)) <input type="checkbox"/> A günstig / hervorragend <input type="checkbox"/> B günstig / gut <input type="checkbox"/> C ungünstig / mittel-schlecht	
Arbeitsschritt II.1: Ermittlung und Darstellung der Betroffenheit der Art (ohne die unter II.2 beschriebenen Maßnahmen)		
<input style="width: 100%; height: 100%;" type="text"/>		
Arbeitsschritt II.2: Einbeziehen von Vermeidungsmaßnahmen und des Risikomanagements		
<input style="width: 100%; height: 100%;" type="text"/>		
Arbeitsschritt II.3: Prognose der artenschutzrechtlichen Verbotstatbestände (unter Voraussetzung der unter II.2 beschriebenen Maßnahmen)		
<input style="width: 100%; height: 100%;" type="text"/>		
1. Werden evtl. Tiere verletzt oder getötet? (außer bei unabwendbaren Verletzungen oder Tötungen, bei einem nicht signifikant erhöhtem Tötungsrisiko oder infolge von Nr. 3) <input type="checkbox"/> ja <input type="checkbox"/> nein		
2. Werden evtl. Tiere während der Fortpflanzungs-, Aufzucht-, Mauser-, Überwinterungs- und Wanderungszeiten so gestört, dass sich der Erhaltungszustand der lokalen Population verschlechtern könnte? <input type="checkbox"/> ja <input type="checkbox"/> nein		
3. Werden evtl. Fortpflanzungs- oder Ruhestätten aus der Natur entnommen beschädigt oder zerstört, ohne dass deren ökologische Funktion im räumlichen Zusammenhang erhalten bleibt? <input type="checkbox"/> ja <input type="checkbox"/> nein		
4. Werden evtl. wild lebende Pflanzen oder ihre Entwicklungsformen aus der Natur entnommen, sie oder ihre Standorte beschädigt oder zerstört, ohne dass deren ökologische Funktion im räumlichen Zusammenhang erhalten bleibt? <input type="checkbox"/> ja <input type="checkbox"/> nein		

Arbeitsschritt III: Beurteilung der Ausnahmevoraussetzungen

(wenn mindestens eine der unter II.3 genannten Fragen mit „ja“ beantwortet wurde)

1. Ist das Vorhaben aus zwingenden Gründen des überwiegenden öffentlichen Interesses gerechtfertigt?

ja nein

2. Können zumutbare Alternativen ausgeschlossen werden?

ja nein

3. Wird der Erhaltungszustand der Populationen sich bei europäischen Vogelarten nicht verschlechtern bzw. bei FFH-Anhang IV-Arten günstig bleiben?

ja nein

B.) Antragsteller (Anlage „Art-für-Art-Protokoll“)

Angaben zur Artenschutzprüfung für einzelne Arten (Für alle Arten, die im Sinne einer vertiefenden Art-für-Art-Betrachtung geprüft werden, einzeln bearbeiten!)		
Durch Plan/Vorhaben betroffene Art: <input style="width: 100%;" type="text"/>		
Schutz- und Gefährdungsstatus der Art		
<input type="checkbox"/> FFH-Anhang IV-Art <input type="checkbox"/> europäische Vogelart	Rote Liste-Status Deutschland <input style="width: 40px; height: 20px;" type="text"/> Nordrhein-Westfalen <input style="width: 40px; height: 20px;" type="text"/>	Messtischblatt <input style="width: 100%; height: 20px;" type="text"/>
Erhaltungszustand in Nordrhein-Westfalen <input type="checkbox"/> atlantische Region <input type="checkbox"/> kontinentale Region <input checked="" type="checkbox"/> grün günstig <input checked="" type="checkbox"/> gelb ungünstig / unzureichend <input checked="" type="checkbox"/> rot ungünstig / schlecht	Erhaltungszustand der lokalen Population (Angabe nur erforderlich bei evtl. erheblicher Störung (II.3 Nr.2) oder voraussichtlichem Ausnahmeverfahren(III)) <input type="checkbox"/> A günstig / hervorragend <input type="checkbox"/> B günstig / gut <input type="checkbox"/> C ungünstig / mittel-schlecht	
Arbeitsschritt II.1: Ermittlung und Darstellung der Betroffenheit der Art (ohne die unter II.2 beschriebenen Maßnahmen)		
<input style="width: 100%; height: 100%;" type="text"/>		
Arbeitsschritt II.2: Einbeziehen von Vermeidungsmaßnahmen und des Risikomanagements		
<input style="width: 100%; height: 100%;" type="text"/>		
Arbeitsschritt II.3: Prognose der artenschutzrechtlichen Verbotstatbestände (unter Voraussetzung der unter II.2 beschriebenen Maßnahmen)		
<input style="width: 100%; height: 100%;" type="text"/>		
1. Werden evtl. Tiere verletzt oder getötet? (außer bei unabwendbaren Verletzungen oder Tötungen, bei einem nicht signifikant erhöhtem Tötungsrisiko oder infolge von Nr. 3) <input type="checkbox"/> ja <input type="checkbox"/> nein		
2. Werden evtl. Tiere während der Fortpflanzungs-, Aufzucht-, Mauser-, Überwinterungs- und Wanderungszeiten so gestört, dass sich der Erhaltungszustand der lokalen Population verschlechtern könnte? <input type="checkbox"/> ja <input type="checkbox"/> nein		
3. Werden evtl. Fortpflanzungs- oder Ruhestätten aus der Natur entnommen beschädigt oder zerstört, ohne dass deren ökologische Funktion im räumlichen Zusammenhang erhalten bleibt? <input type="checkbox"/> ja <input type="checkbox"/> nein		
4. Werden evtl. wild lebende Pflanzen oder ihre Entwicklungsformen aus der Natur entnommen, sie oder ihre Standorte beschädigt oder zerstört, ohne dass deren ökologische Funktion im räumlichen Zusammenhang erhalten bleibt? <input type="checkbox"/> ja <input type="checkbox"/> nein		

Arbeitsschritt III: Beurteilung der Ausnahmevoraussetzungen

(wenn mindestens eine der unter II.3 genannten Fragen mit „ja“ beantwortet wurde)

1. Ist das Vorhaben aus zwingenden Gründen des überwiegenden öffentlichen Interesses gerechtfertigt?

ja nein

2. Können zumutbare Alternativen ausgeschlossen werden?

ja nein

3. Wird der Erhaltungszustand der Populationen sich bei europäischen Vogelarten nicht verschlechtern bzw. bei FFH-Anhang IV-Arten günstig bleiben?

ja nein

B.) Antragsteller (Anlage „Art-für-Art-Protokoll“)

Angaben zur Artenschutzprüfung für einzelne Arten (Für alle Arten, die im Sinne einer vertiefenden Art-für-Art-Betrachtung geprüft werden, einzeln bearbeiten!)		
Durch Plan/Vorhaben betroffene Art: <input style="width: 100%;" type="text"/>		
Schutz- und Gefährdungsstatus der Art		
<input type="checkbox"/> FFH-Anhang IV-Art <input type="checkbox"/> europäische Vogelart	Rote Liste-Status Deutschland <input style="width: 40px; height: 20px;" type="text"/> Nordrhein-Westfalen <input style="width: 40px; height: 20px;" type="text"/>	Messtischblatt <input style="width: 100%; height: 20px;" type="text"/>
Erhaltungszustand in Nordrhein-Westfalen <input type="checkbox"/> atlantische Region <input type="checkbox"/> kontinentale Region <input checked="" type="checkbox"/> grün günstig <input checked="" type="checkbox"/> gelb ungünstig / unzureichend <input checked="" type="checkbox"/> rot ungünstig / schlecht	Erhaltungszustand der lokalen Population (Angabe nur erforderlich bei evtl. erheblicher Störung (II.3 Nr.2) oder voraussichtlichem Ausnahmeverfahren(III)) <input type="checkbox"/> A günstig / hervorragend <input type="checkbox"/> B günstig / gut <input type="checkbox"/> C ungünstig / mittel-schlecht	
Arbeitsschritt II.1: Ermittlung und Darstellung der Betroffenheit der Art (ohne die unter II.2 beschriebenen Maßnahmen)		
<input style="width: 100%; height: 100%;" type="text"/>		
Arbeitsschritt II.2: Einbeziehen von Vermeidungsmaßnahmen und des Risikomanagements		
<input style="width: 100%; height: 100%;" type="text"/>		
Arbeitsschritt II.3: Prognose der artenschutzrechtlichen Verbotstatbestände (unter Voraussetzung der unter II.2 beschriebenen Maßnahmen)		
<input style="width: 100%; height: 100%;" type="text"/>		
1. Werden evtl. Tiere verletzt oder getötet? (außer bei unabwendbaren Verletzungen oder Tötungen, bei einem nicht signifikant erhöhtem Tötungsrisiko oder infolge von Nr. 3) <input type="checkbox"/> ja <input type="checkbox"/> nein		
2. Werden evtl. Tiere während der Fortpflanzungs-, Aufzucht-, Mauser-, Überwinterungs- und Wanderungszeiten so gestört, dass sich der Erhaltungszustand der lokalen Population verschlechtern könnte? <input type="checkbox"/> ja <input type="checkbox"/> nein		
3. Werden evtl. Fortpflanzungs- oder Ruhestätten aus der Natur entnommen beschädigt oder zerstört, ohne dass deren ökologische Funktion im räumlichen Zusammenhang erhalten bleibt? <input type="checkbox"/> ja <input type="checkbox"/> nein		
4. Werden evtl. wild lebende Pflanzen oder ihre Entwicklungsformen aus der Natur entnommen, sie oder ihre Standorte beschädigt oder zerstört, ohne dass deren ökologische Funktion im räumlichen Zusammenhang erhalten bleibt? <input type="checkbox"/> ja <input type="checkbox"/> nein		

Arbeitsschritt III: Beurteilung der Ausnahmevoraussetzungen

(wenn mindestens eine der unter II.3 genannten Fragen mit „ja“ beantwortet wurde)

1. Ist das Vorhaben aus zwingenden Gründen des überwiegenden öffentlichen Interesses gerechtfertigt?

ja nein

2. Können zumutbare Alternativen ausgeschlossen werden?

ja nein

3. Wird der Erhaltungszustand der Populationen sich bei europäischen Vogelarten nicht verschlechtern bzw. bei FFH-Anhang IV-Arten günstig bleiben?

ja nein

B.) Antragsteller (Anlage „Art-für-Art-Protokoll“)

Angaben zur Artenschutzprüfung für einzelne Arten (Für alle Arten, die im Sinne einer vertiefenden Art-für-Art-Betrachtung geprüft werden, einzeln bearbeiten!)		
Durch Plan/Vorhaben betroffene Art: <input style="width: 100%;" type="text"/>		
Schutz- und Gefährdungsstatus der Art		
<input type="checkbox"/> FFH-Anhang IV-Art <input type="checkbox"/> europäische Vogelart	Rote Liste-Status Deutschland <input style="width: 40px; height: 20px;" type="text"/> Nordrhein-Westfalen <input style="width: 40px; height: 20px;" type="text"/>	Messtischblatt <input style="width: 100%; height: 20px;" type="text"/>
Erhaltungszustand in Nordrhein-Westfalen <input type="checkbox"/> atlantische Region <input type="checkbox"/> kontinentale Region <input checked="" type="checkbox"/> grün günstig <input checked="" type="checkbox"/> gelb ungünstig / unzureichend <input checked="" type="checkbox"/> rot ungünstig / schlecht	Erhaltungszustand der lokalen Population (Angabe nur erforderlich bei evtl. erheblicher Störung (II.3 Nr.2) oder voraussichtlichem Ausnahmeverfahren(III)) <input type="checkbox"/> A günstig / hervorragend <input type="checkbox"/> B günstig / gut <input type="checkbox"/> C ungünstig / mittel-schlecht	
Arbeitsschritt II.1: Ermittlung und Darstellung der Betroffenheit der Art (ohne die unter II.2 beschriebenen Maßnahmen)		
<input style="width: 100%; height: 100%;" type="text"/>		
Arbeitsschritt II.2: Einbeziehen von Vermeidungsmaßnahmen und des Risikomanagements		
<input style="width: 100%; height: 100%;" type="text"/>		
Arbeitsschritt II.3: Prognose der artenschutzrechtlichen Verbotstatbestände (unter Voraussetzung der unter II.2 beschriebenen Maßnahmen)		
<input style="width: 100%; height: 100%;" type="text"/>		
1. Werden evtl. Tiere verletzt oder getötet? (außer bei unabwendbaren Verletzungen oder Tötungen, bei einem nicht signifikant erhöhtem Tötungsrisiko oder infolge von Nr. 3) <input type="checkbox"/> ja <input type="checkbox"/> nein		
2. Werden evtl. Tiere während der Fortpflanzungs-, Aufzucht-, Mauser-, Überwinterungs- und Wanderungszeiten so gestört, dass sich der Erhaltungszustand der lokalen Population verschlechtern könnte? <input type="checkbox"/> ja <input type="checkbox"/> nein		
3. Werden evtl. Fortpflanzungs- oder Ruhestätten aus der Natur entnommen beschädigt oder zerstört, ohne dass deren ökologische Funktion im räumlichen Zusammenhang erhalten bleibt? <input type="checkbox"/> ja <input type="checkbox"/> nein		
4. Werden evtl. wild lebende Pflanzen oder ihre Entwicklungsformen aus der Natur entnommen, sie oder ihre Standorte beschädigt oder zerstört, ohne dass deren ökologische Funktion im räumlichen Zusammenhang erhalten bleibt? <input type="checkbox"/> ja <input type="checkbox"/> nein		

Arbeitsschritt III: Beurteilung der Ausnahmevoraussetzungen

(wenn mindestens eine der unter II.3 genannten Fragen mit „ja“ beantwortet wurde)

1. Ist das Vorhaben aus zwingenden Gründen des überwiegenden öffentlichen Interesses gerechtfertigt? ja nein

2. Können zumutbare Alternativen ausgeschlossen werden? ja nein

3. Wird der Erhaltungszustand der Populationen sich bei europäischen Vogelarten nicht verschlechtern bzw. bei FFH-Anhang IV-Arten günstig bleiben? ja nein

B.) Antragsteller (Anlage „Art-für-Art-Protokoll“)

Angaben zur Artenschutzprüfung für einzelne Arten (Für alle Arten, die im Sinne einer vertiefenden Art-für-Art-Betrachtung geprüft werden, einzeln bearbeiten!)		
Durch Plan/Vorhaben betroffene Art: <input style="width: 100%;" type="text"/>		
Schutz- und Gefährdungsstatus der Art		
<input type="checkbox"/> FFH-Anhang IV-Art <input type="checkbox"/> europäische Vogelart	Rote Liste-Status Deutschland <input style="width: 40px; height: 20px;" type="text"/> Nordrhein-Westfalen <input style="width: 40px; height: 20px;" type="text"/>	Messtischblatt <input style="width: 100%; height: 20px;" type="text"/>
Erhaltungszustand in Nordrhein-Westfalen <input type="checkbox"/> atlantische Region <input type="checkbox"/> kontinentale Region <input checked="" type="checkbox"/> grün günstig <input checked="" type="checkbox"/> gelb ungünstig / unzureichend <input checked="" type="checkbox"/> rot ungünstig / schlecht	Erhaltungszustand der lokalen Population (Angabe nur erforderlich bei evtl. erheblicher Störung (II.3 Nr.2) oder voraussichtlichem Ausnahmeverfahren(III)) <input type="checkbox"/> A günstig / hervorragend <input type="checkbox"/> B günstig / gut <input type="checkbox"/> C ungünstig / mittel-schlecht	
Arbeitsschritt II.1: Ermittlung und Darstellung der Betroffenheit der Art (ohne die unter II.2 beschriebenen Maßnahmen)		
<input style="width: 100%; height: 100%;" type="text"/>		
Arbeitsschritt II.2: Einbeziehen von Vermeidungsmaßnahmen und des Risikomanagements		
<input style="width: 100%; height: 100%;" type="text"/>		
Arbeitsschritt II.3: Prognose der artenschutzrechtlichen Verbotstatbestände (unter Voraussetzung der unter II.2 beschriebenen Maßnahmen)		
<input style="width: 100%; height: 100%;" type="text"/>		
1. Werden evtl. Tiere verletzt oder getötet? (außer bei unabwendbaren Verletzungen oder Tötungen, bei einem nicht signifikant erhöhtem Tötungsrisiko oder infolge von Nr. 3) <input type="checkbox"/> ja <input type="checkbox"/> nein		
2. Werden evtl. Tiere während der Fortpflanzungs-, Aufzucht-, Mauser-, Überwinterungs- und Wanderungszeiten so gestört, dass sich der Erhaltungszustand der lokalen Population verschlechtern könnte? <input type="checkbox"/> ja <input type="checkbox"/> nein		
3. Werden evtl. Fortpflanzungs- oder Ruhestätten aus der Natur entnommen beschädigt oder zerstört, ohne dass deren ökologische Funktion im räumlichen Zusammenhang erhalten bleibt? <input type="checkbox"/> ja <input type="checkbox"/> nein		
4. Werden evtl. wild lebende Pflanzen oder ihre Entwicklungsformen aus der Natur entnommen, sie oder ihre Standorte beschädigt oder zerstört, ohne dass deren ökologische Funktion im räumlichen Zusammenhang erhalten bleibt? <input type="checkbox"/> ja <input type="checkbox"/> nein		

Arbeitsschritt III: Beurteilung der Ausnahmevoraussetzungen

(wenn mindestens eine der unter II.3 genannten Fragen mit „ja“ beantwortet wurde)

1. Ist das Vorhaben aus zwingenden Gründen des überwiegenden öffentlichen Interesses gerechtfertigt? ja nein

2. Können zumutbare Alternativen ausgeschlossen werden? ja nein

3. Wird der Erhaltungszustand der Populationen sich bei europäischen Vogelarten nicht verschlechtern bzw. bei FFH-Anhang IV-Arten günstig bleiben? ja nein

B.) Antragsteller (Anlage „Art-für-Art-Protokoll“)

Angaben zur Artenschutzprüfung für einzelne Arten (Für alle Arten, die im Sinne einer vertiefenden Art-für-Art-Betrachtung geprüft werden, einzeln bearbeiten!)		
Durch Plan/Vorhaben betroffene Art: <input style="width: 100%;" type="text"/>		
Schutz- und Gefährdungsstatus der Art		
<input type="checkbox"/> FFH-Anhang IV-Art <input type="checkbox"/> europäische Vogelart	Rote Liste-Status Deutschland <input style="width: 40px; height: 20px;" type="text"/> Nordrhein-Westfalen <input style="width: 40px; height: 20px;" type="text"/>	Messtischblatt <input style="width: 100%; height: 20px;" type="text"/>
Erhaltungszustand in Nordrhein-Westfalen <input type="checkbox"/> atlantische Region <input type="checkbox"/> kontinentale Region <input checked="" type="checkbox"/> grün günstig <input checked="" type="checkbox"/> gelb ungünstig / unzureichend <input checked="" type="checkbox"/> rot ungünstig / schlecht	Erhaltungszustand der lokalen Population (Angabe nur erforderlich bei evtl. erheblicher Störung (II.3 Nr.2) oder voraussichtlichem Ausnahmeverfahren(III)) <input type="checkbox"/> A günstig / hervorragend <input type="checkbox"/> B günstig / gut <input type="checkbox"/> C ungünstig / mittel-schlecht	
Arbeitsschritt II.1: Ermittlung und Darstellung der Betroffenheit der Art (ohne die unter II.2 beschriebenen Maßnahmen)		
<input style="width: 100%; height: 100%;" type="text"/>		
Arbeitsschritt II.2: Einbeziehen von Vermeidungsmaßnahmen und des Risikomanagements		
<input style="width: 100%; height: 100%;" type="text"/>		
Arbeitsschritt II.3: Prognose der artenschutzrechtlichen Verbotstatbestände (unter Voraussetzung der unter II.2 beschriebenen Maßnahmen)		
<input style="width: 100%; height: 100%;" type="text"/>		
1. Werden evtl. Tiere verletzt oder getötet? (außer bei unabwendbaren Verletzungen oder Tötungen, bei einem nicht signifikant erhöhtem Tötungsrisiko oder infolge von Nr. 3) <input type="checkbox"/> ja <input type="checkbox"/> nein		
2. Werden evtl. Tiere während der Fortpflanzungs-, Aufzucht-, Mauser-, Überwinterungs- und Wanderungszeiten so gestört, dass sich der Erhaltungszustand der lokalen Population verschlechtern könnte? <input type="checkbox"/> ja <input type="checkbox"/> nein		
3. Werden evtl. Fortpflanzungs- oder Ruhestätten aus der Natur entnommen beschädigt oder zerstört, ohne dass deren ökologische Funktion im räumlichen Zusammenhang erhalten bleibt? <input type="checkbox"/> ja <input type="checkbox"/> nein		
4. Werden evtl. wild lebende Pflanzen oder ihre Entwicklungsformen aus der Natur entnommen, sie oder ihre Standorte beschädigt oder zerstört, ohne dass deren ökologische Funktion im räumlichen Zusammenhang erhalten bleibt? <input type="checkbox"/> ja <input type="checkbox"/> nein		

Arbeitsschritt III: Beurteilung der Ausnahmevoraussetzungen

(wenn mindestens eine der unter II.3 genannten Fragen mit „ja“ beantwortet wurde)

1. Ist das Vorhaben aus zwingenden Gründen des überwiegenden öffentlichen Interesses gerechtfertigt? ja nein

2. Können zumutbare Alternativen ausgeschlossen werden? ja nein

3. Wird der Erhaltungszustand der Populationen sich bei europäischen Vogelarten nicht verschlechtern bzw. bei FFH-Anhang IV-Arten günstig bleiben? ja nein